

Российская Федерация
Республика Адыгея
СОВЕТ
НАРОДНЫХ ДЕПУТАТОВ
муниципального образования
«Майкопский район»



Урысые Федерациер
Адыгэ Республикэм
Муниципальнэ образованиеу
«Мыекьопэ район»
ИНАРОДНЭ ДЕПУТАТХЭМ
Я СОВЕТ

385730, п. Тульский,
ул. Советская, 42

385730, п. Тульскэ,
ур. Советскэр, 42

Принято 34-й внеочередной сессией Совета
народных депутатов муниципального
образования «Майкопский район» IV созыва.

23 января 2020 года,
№ 257

РЕШЕНИЕ

СОВЕТА НАРОДНЫХ ДЕПУТАТОВ МУНИЦИПАЛЬНОГО ОБРАЗОВАНИЯ
«МАЙКОПСКИЙ РАЙОН»

Об установлении публичного сервитута

В соответствии ходатайством ГБУ Республики Адыгея «Стройзаказчик» об установлении сервитута от 16.12.2019 № 05-312, пп. 1 ст. 39.37, пп. 2 п. 1 ст. 39.43 Земельного кодекса Российской Федерации, Постановлением Правительства РФ от 20.11.2000 № 878 «Об утверждении Правил охраны газораспределительных сетей», Правилами землепользования и застройки МО «Даховское сельское поселение» утвержденными Решением Совета народных депутатов МО «Даховское сельское поселение» от 28.12.2012 № 22 и Генеральным планом МО «Даховское сельское поселение», утвержденным Решением Совета народных депутатов МО «Даховское сельское поселение» от 28.12.2012 № 21, Правилами землепользования и застройки МО «Каменноостское сельское поселение», утвержденными Решением Совета народных депутатов МО «Каменноостское сельское поселение» от 28.12.2012 № 362 и Генеральным планом МО «Каменноостское сельское поселение», утвержденным Решением Совета народных депутатов МО «Каменноостское сельское поселение» от 28.12.2012 № 361, Постановлением администрации МО «Майкопский район» от 05.09.2016 № 343а «Об утверждении проекта планировки и межевания территории для строительства объекта: «Туристско-рекреационный кластер «Ворота Лаго-Наки Республики Адыгея», руководствуясь п. 17 ч. 2 ст. 24 Устава муниципального образования «Майкопский район», Совет народных депутатов муниципального образования «Майкопский район»

РЕШИЛ:

1. Установить:

1) публичный сервитут Государственному бюджетному учреждению Республики Адыгея «Стройзаказчик» для строительства и размещения объекта «Туристско-рекреационный кластер «Ворота Лаго-Наки» Республики Адыгея, сроком на 10 лет, утвердив границы публичного сервитута, согласно приложению, в отношении земельных участков:

№ п/п	Кадастровый номер земельного участка	Адрес (местоположение земельного участка)
1	01:04:0000000:3	Местоположение установлено относительно ориентира, расположенного в границах участка. Почтовый адрес ориентира: Республика Адыгея, р-н Майкопский, южнее от г. Майкопа (автодорога Майкоп-Гузерипись).
2	01:04:0000000:60	Местоположение установлено относительно ориентира, расположенного за пределами участка. Ориентир административное здание МО "Даховское сельское поселение". Участок находится примерно в 1000 м, по направлению на юго-восток от ориентира. Почтовый адрес ориентира: Республика Адыгея, р-н Майкопский, ст-ца Даховская, ул. Советская, 20.
3	01:04:0000000:233	Местоположение установлено относительно ориентира, расположенного за пределами участка. Ориентир административное здание администрации МО "Даховское сельское поселение". Участок находится примерно в 1000 м, по направлению на север от ориентира. Почтовый адрес ориентира: Республика Адыгея, р-н Майкопский, ст-ца Даховская, ул. Советская, 20.
4	01:04:0000000:263	Местоположение установлено относительно ориентира, расположенного за пределами участка. Почтовый адрес ориентира: Республика Адыгея, р-н Майкопский, Курджипское лесничество, Абадзехское лесничество, Севастопольское лесничество, Даховское лесничество (квартал 1-30, квартал 1-68, квартал 1-86;99-102).
5	01:04:0000000:288	Республика Адыгея, р-н Майкопский, Каменноостское лесничество, Даховское лесничество, Новопрохладненское лесничество, Усть-Сахрайское лесничество, Хамышкинское лесничество, Гузериписьское лесничество, квартал 1-113, квартал 1-66, квартал 1-99, квартал 1-79, квартал 1-69, квартал 1-65, квартал 1-70
6	01:04:0000000:1651	Местоположение установлено относительно ориентира, расположенного в границах участка. Почтовый адрес ориентира: Адыгея респ., р-н Майкопский, южнее от г. Майкопа (автодорога Майкоп-Гузерипись).
7	01:04:0000000:1652	Местоположение установлено относительно ориентира, расположенного в границах участка. Почтовый адрес ориентира: Республика Адыгея, р-н Майкопский, южнее от г. Майкопа (автодорога Майкоп-Гузерипись).
8	01:04:0000000:1754	Местоположение установлено относительно ориентира, расположенного в границах участка. Почтовый адрес ориентира: Адыгея респ., р-н Майкопский, западнее к п. Усть-Сахрай.
9	01:04:0000000:1758	Местоположение установлено относительно ориентира, расположенного в границах участка. Почтовый адрес ориентира: Адыгея респ., р-н Майкопский, п. Усть-Сахрай.
10	01:04:0000000:1761	Местоположение установлено относительно ориентира, расположенного в границах участка. Почтовый адрес ориентира: Адыгея респ., р-н Майкопский, с Новопрохладное.
11	01:04:0000000:1764	Местоположение установлено относительно ориентира, расположенного в границах участка. Почтовый адрес ориентира: Адыгея респ., р-н Майкопский, ст-ца Даховская.
12	01:04:0000000:1806	Местоположение установлено относительно ориентира, расположенного в границах участка. Почтовый адрес ориентира: Адыгея респ., р-н Майкопский, ст-ца Даховская.
13	01:04:0000000:2312	Местоположение установлено относительно ориентира, расположенного в границах участка. Почтовый адрес ориентира: Республика Адыгея, р-н Майкопский, Гузериписьское лесничество, Хамышкинское лесничество, квартал 34, часть выдела 7.

26001:04:5901004:1217	Местоположение установлено относительно ориентира, расположенного за пределами участка. Ориентир административное здание МО «Даховское сельское поселение». Участок находится примерно в 700 м, по направлению на северо-запад от ориентира. Почтовый адрес ориентира: Республика Адыгея, р-н Майкопский, ст-ца Даховская, ул. Советская, 20, (секция 10, контур 39).
-----------------------	---

Приложение к Решению
Совета народных депутатов
муниципального образования
«Майкопский район»
от 23.01.2020 г. № 108-РС

2) срок, в течение которого использование земельного участка (его части) в соответствии с его разрешенным использованием будет невозможно или существенно затруднено, в связи с осуществлением сервитута – 2 месяца;

3) плата за публичный сервитут, в отношении земельных участков, находящихся в государственной или муниципальной собственности и не обремененных правами третьих лиц, устанавливается в размере 0,01% кадастровой стоимости земельных участков за каждый год использования этих земельных участков и вносится обладателем публичного сервитута единовременным платежом не позднее шести месяцев со дня принятия решения об установлении публичного сервитута.

2.ГБУ Республики Адыгея «Стройзаказчик»:

1) установить график проведения работ при осуществлении деятельности, для обеспечения которой устанавливается публичный сервитут в отношении земель или земельных участков, указанных в пп. 1 п. 1 настоящего Решения, находящихся в государственной или муниципальной собственности и не предоставленных гражданам или юридическим лицам – с 01 февраля 2020 года по 01 мая 2020 года;

2) привести земельные участки в состояние, пригодное для их использования в соответствии с разрешенным использованием в сроки, предусмотренные п. 8 ст. 39.50 Земельного Кодекса РФ.

3. Опубликовать официально настоящее Решение в установленном порядке.

4. Настоящее Решение вступает в силу со дня его опубликования.

Глава
муниципального образования
«Майкопский район»

О.Г. Топоров

п. Тудький
23 января 2020 г.
№ 108-РС

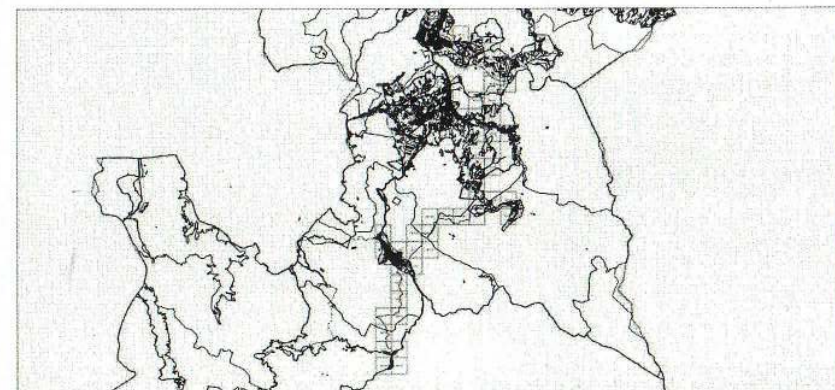


Председатель
Совета народных депутатов
муниципального образования
«Майкопский район»

М.А. Марьин



Схема
границ публичного сервитута



Используемые условные знаки и обозначения:

- граница публичного сервитута
- граница земельного участка,
- установленная граница населенного пункта

Заместитель руководителя управления
имущественных и правовых отношений,
архитектуры и градостроительства
администрации МО «Майкопский район»

О.С. Аленочкина

Руководитель отдела
по организационному и правовому
обеспечению деятельности
Совета народных депутатов
МО «Майкопский район»

А.А. Чолакян